

НЕГОСУДАРСТВЕННОЕ ОБРАЗОВАТЕЛЬНОЕ УЧРЕЖДЕНИЕ  
ВЫСШЕГО ОБРАЗОВАНИЯ  
«ДАГЕСТАНСКИЙ МЕДИЦИНСКИЙ СТОМАТОЛОГИЧЕСКИЙ ИНСТИТУТ»

«УТВЕРЖДАЮ»

Ректор НОУ ВО ДМСИ

М.М.Расулов

2019 г.



РАБОЧАЯ ПРОГРАММА ДИСЦИПЛИНЫ

Б.1. Б.40 СТОМАТОЛОГИЯ

МОДУЛЬ Б.1. Б.40.11 ГНАТОЛОГИЯ И ФУНКЦИОНАЛЬНАЯ ДИАГНОСТИКА  
ВИСОЧНОГО НИЖНЕЧЕЛЮСТНОГО СУСТАВА

Специальность	31.05.03 Стоматология
Направленность(специализация)	Стоматология
Форма обучения	очная
Трудоемкость	3 з.е.

Махачкала

При разработке рабочей программы учебной дисциплины использованы следующие нормативные правовые документы:

1. Федеральный государственный образовательный стандарт высшего образования по специальности 31.05.03 "Стоматология", утвержденный приказом Министерства образования и науки Российской Федерации от 09.02.2016 г. № 96.

2. Порядок организации и осуществления образовательной деятельности по образовательным программам высшего образования - программы бакалавриата, программы специалитета, программы магистратуры утвержденный приказом Минобрнауки России от 05.04.2017 № 301.

3. Локальные акты НОУ ВО ДМСИ

Рабочая программа учебной дисциплины одобрена на заседании кафедры профессиональных и стоматологических дисциплин «28» 08 2019 г. Протокол № 4

Рабочая программа актуализируется (обновляется) ежегодно, в том числе в части программного обеспечения, материально-технического обеспечения, литературы.

Зав. кафедрой профессиональных и стоматологических дисциплин



д.м.н., доцент Расулов И.М.

Разработчик



д.м.н., профессор Расулов М.М.

## 1. ЦЕЛИ И ЗАДАЧИ ДИСЦИПЛИНЫ

**Цель** модуля – подготовка врача стоматолога, способного оказать ортопедическую стоматологическую помощь с учетом функционального взаимодействия компонентов жевательной системы (зубы, периодонт, височно-нижнечелюстные суставы, жевательные мышцы и нервная система).

**Задачи** модуля:

— формирование основ клинического мышления на базе знаний общей и частной гнатологии;

— овладение навыками обследования и логического обоснования диагноза при патологии ВНЧС;

— проведение дифференциальной диагностики, определение прогноза заболевания, составление план ортопедического стоматологического лечения больных с дефектами и деформациями зубов и зубных рядов

— овладение основными мануальными навыками при проведении ортопедического обследования больных с патологией окклюзии зубных рядов, необходимыми для профессиональной деятельности будущего специалиста – стоматолога широкого профиля.

## 2. МЕСТО ДИСЦИПЛИНЫ В СТРУКТУРЕ ОБРАЗОВАТЕЛЬНОЙ ПРОГРАММЫ

Дисциплина «Гнатология и функциональная диагностика височного нижнечелюстного сустава» относится к базовой части блока 1 «Дисциплины (модули)» основной профессиональной образовательной программы. Дисциплина «Гнатология и функциональная диагностика височного нижнечелюстного сустава» изучается в 9,10 семестрах.

## 3. ПЕРЕЧЕНЬ ПЛАНИРУЕМЫХ РЕЗУЛЬТАТОВ ОБУЧЕНИЯ ПО ДИСЦИПЛИНЕ, СООТНЕСЕННЫХ С ПЛАНИРУЕМЫМИ РЕЗУЛЬТАТАМИ ОСВОЕНИЯ ОБРАЗОВАТЕЛЬНОЙ ПРОГРАММЫ

Код компетенции	Содержание компетенции (или ее части)	В результате изучения учебной дисциплины обучающиеся должны:		
		Знать	Уметь	Владеть
ОПК-9	Способность к оценке морфофункциональных, физиологических состояний и патологических процессов в организме человека для решения профессиональных задач	Называть морфофункциональные физиологические состояния и патологические процессы в организме человека; перечислять особенности возникновения, развития и завершения морфофункциональных физиологических состояний и патологических процессов в организме человека;	Сопоставлять морфологические и клинические проявления патологических состояний, процессов, заболеваний; формулировать структурные основы болезней, их этиологию и патогенез; объяснять характер отклонений в ходе развития, которые могут привести к формированию вариантов аномалий и пороков	Аргументировать важность для решения профессиональных задач методологических и методических основ клинического мышления; анализировать гистофизиологическое состояние различных клеточных, тканевых и

		узнавать морфофункциональные физиологические состояния и патологические процессы, реакции и заболевания		органных структур человека в норме и патологии
ОПК-11	Готовность к применению медицинских изделий, предусмотренных порядками оказания медицинской помощи пациентам со стоматологическими заболеваниями	Перечислять медицинские изделия, предусмотренные соответствующим и порядками оказания медицинской помощи пациентам со стоматологическими заболеваниями; называть классы медицинских изделий, в зависимости от потенциального риска их применения; медицинские изделия, предназначенные для: профилактики, диагностики, лечения и медицинской реабилитации заболеваний, мониторинга состояния организма человека, проведения медицинских исследований, восстановления, замещения, изменения анатомической структуры или физиологических функций организма	Использовать медицинское изделие в соответствии эксплуатационной документацией; оценивать эффективность применения медицинских изделий по принципу «клинический риск/польза»	Отбирать проведения основных медицинских манипуляции и процедуры соответствующие медицинские изделия пациентам со стоматологическими заболеваниями; выполнять последовательность действий по работе с медицинскими изделиями для решения стандартных профессиональных задач; оценивает потребительскую безопасность медицинского изделия (соблюдает правила асептики, хранения, обработки, стерилизации и использования) ;
ПК- 5	Готовность к сбору и анализу жалоб пациента, данных его анамнеза, результатов	Методы клинического обследования пациентов	Проводить инструментальные, лабораторные и патологоанатомичес	Навыками распознавания состояния или

	осмотра, лабораторных, инструментальных, патологоанатомических и иных исследований в целях распознавания состояния или установления факта наличия или отсутствия стоматологического заболевания	Принципы диагностики и ортопедического лечения больных с функциональной патологией ВНЧС;	кие исследования Анализировать результаты основных и дополнительных методов обследования пациентов с функциональной патологией ВНЧС и дефектами и деформациями зубных рядов;	установления факта наличия или отсутствия стоматологического заболевания Методами клинического стоматологического обследования больных:
ПК- 8	Способность к определению тактики ведения больных с различными стоматологическими заболеваниями	Тактику ведения больных с различными стоматологическими заболеваниями Теоретические основы биомеханики зубочелюстной системы в норме и патологии;	Вести больных с различными стоматологическими заболеваниями Планировать ортопедический этап комплексного лечения больных:	Навыками ведения больных с различными стоматологическими заболеваниями и

**4. ОБЪЕМ ДИСЦИПЛИНЫ В ЗАЧЕТНЫХ ЕДИНИЦАХ С УКАЗАНИЕМ КОЛИЧЕСТВА АКАДЕМИЧЕСКИХ ЧАСОВ, ВЫДЕЛЕННЫХ НА КОНТАКТНУЮ РАБОТУ ОБУЧАЮЩИХСЯ С ПРЕПОДАВАТЕЛЕМ (ПО ВИДАМ УЧЕБНЫХ ЗАНЯТИЙ) И НА САМОСТОЯТЕЛЬНУЮ РАБОТУ ОБУЧАЮЩИХСЯ**

Вид учебной работы	Всего часов	9 сем.	10 сем.
1. Контактная работа обучающихся с преподавателем:	60,2	30	30,2
Аудиторные занятия всего, в том числе:	54	28	26
Лекции	12	6	6
Практические занятия	10	6	4
Клинические практические занятия (КПЗ)	32	16	16
Лабораторные занятия	-	-	-
Контактные часы на аттестацию (зачет)	0,2	-	0,2
Консультация	2	-	2
Контроль самостоятельной работы	4	2	2
2. Самостоятельная работа	47,8	6	41,8
Контроль	-	-	-
ИТОГО:	108	36	72
Общая трудоемкость	3	1	2

**5. СОДЕРЖАНИЕ ДИСЦИПЛИНЫ**

Наименование раздела (темы) дисциплины	Содержание раздела (темы разделов)	Индекс компетенции
<p>1. Диагностика нарушений функции жевания при частичном отсутствии зубов. Ортопедическое лечение. K08.1 (по МКБ-10С)</p>	<p>Гнатология как научно-практическое направление в ортопедической стоматологии. Морфофункциональные элементы зубочелюстной системы, их взаимосвязь. Биомеханика жевательного аппарата. Методики определения центральной окклюзии и центрального соотношения челюстей. Функциональное состояние зубочелюстной системы при частичном отсутствии зубов. Аппаратурная функциональная диагностика зубочелюстной системы при частичном отсутствии зубов. Выбор конструкции зубных протезов (несъемные зубные протезы, съемные зубные протезы, сочетанные зубные протезы, зубные протезы с опорой на имплантанты). Моделирование зубных протезов в индивидуально настроенном артикуляторе. Формирование физиологичных окклюзионных контактов при изготовлении зубных протезов с учетом биомеханики зубочелюстной системы и состояния ВНЧС.</p>	<p>ОПК-9 ОПК-11 ПК 5 ПК 8</p>
<p>2. Диагностика и ортопедическое лечение функциональной перегрузки тканей пародонта. K05.3 (по МКБ-10С).</p>	<p>Причины функциональной перегрузки тканей пародонта. Травматическая окклюзия. Прямой и отраженный травматические узлы. Морфофункциональные изменения в тканях пародонта при его функциональной перегрузке. Функциональная перегрузка пародонта при пародонтите. Вторичные деформации зубных рядов при пародонтите. Диагностика функционального состояния пародонта. Одонтопародонтограмма. Аппаратурные методы диагностики окклюзионных взаимоотношений при функциональной перегрузки пародонта. Ортопедическое лечение функциональной перегрузки тканей пародонта. Избирательное шлифование зубов. Протезирование при частичном отсутствии зубов, сопровождающееся травматической окклюзией. Принципы шинирования зубов, временные и постоянные шины, шинирующие зубные протезы. Понятие о комплексном лечении заболеваний пародонта. Место ортопедического лечения в комплексном лечении заболеваний пародонта.</p>	<p>ОПК-9 ОПК-11 ПК 5 ПК 8</p>
<p>3. Диагностика и ортопедическое лечение больных с деформациями зубных рядов и прикуса. K08 (по МКБ-10С)</p>	<p>Особенности диагностики окклюзионных нарушений при деформациях зубных рядов и прикуса, связанных с патологией твёрдых тканей зубов, с парафункциями, частичным отсутствием зубов. Патогенез вертикальных и горизонтальных деформаций зубных рядов. Клиника, классификация, аппаратная функциональная</p>	<p>ОПК-9 ОПК-11 ПК 5 ПК 8</p>

	диагностика деформаций зубных рядов. Планирование ортопедического лечения дефектов зубов или дефектов зубных рядов, осложненных деформациями зубных рядов в индивидуально настроенном артикуляторе. Деформация прикуса при множественных дефектах твердых тканей зубов и частичном отсутствии зубов. Патогенез глубокого резцового перекрытия и дистального смещения нижней челюсти. Современные методы ортопедического этапа при комплексном лечении пациентов с деформациями зубных рядов.	
4. Диагностика и ортопедическое лечение больных с патологией ВНЧС. К07.6 (по МКБ-10С)	Клинико-инструментальные и аппаратурные методы обследования больных с патологией ВНЧС. Классификация, этиология, патогенез, клиника, диагностика и лечение. Аппараты для обследования больных с патологией ВНЧС (лицевые дуги, артикуляторы, аксиографы). Патологические состояния жевательных мышц, их взаимосвязь с ВНЧС и окклюзией, компенсаторные изменения работы жевательной мускулатуры, лечение патологических состояний жевательных мышц. Врачебная тактика и виды ортопедических аппаратов и протезов, применяемых при лечении больных с патологией ВНЧС.	ОПК-9 ОПК-11 ПК 5 ПК 8

## 6. СТРУКТУРА ДИСЦИПЛИНЫ С УКАЗАНИЕМ КОЛИЧЕСТВА АКАДЕМИЧЕСКИХ ЧАСОВ И ВИДОВ УЧЕБНЫХ ЗАНЯТИЙ

Наименование раздела (темы) дисциплины	Виды учебной деятельности, включая самостоятельную работу (в часах)			
	Л	ПЗ	КПЗ	СРС
1. Диагностика нарушений функции жевания при частичном отсутствии зубов. Ортопедическое лечение. К08.1 (по МКБ-10С)	4	-	10	15
2. Диагностика и ортопедическое лечение функциональной перегрузки тканей пародонта. К05.3 (по МКБ-10С).	2	6	6	10
3. Диагностика и ортопедическое лечение больных с деформациями зубных рядов и прикуса. К08 (по МКБ-10С)	2	-	8	10
4. Диагностика и ортопедическое лечение больных с патологией ВНЧС. К07.6 (по МКБ-10С)	4	4	8	12,8
Итого (часов)	12	10	32	47,8
Форма контроля	Зачет			

## 7. САМОСТОЯТЕЛЬНАЯ РАБОТА ОБУЧАЮЩИХСЯ ПО ДИСЦИПЛИНЕ

Самостоятельная работа обучающихся направлена на углубленное изучение разделов и тем рабочей программы и предполагает изучение литературных источников, выполнение

домашних заданий и проведение исследований разного характера. Работа основывается на анализе литературных источников и материалов, публикуемых в интернете, а также реальных речевых и языковых фактов, личных наблюдений. Также самостоятельная работа включает подготовку и анализ материалов по темам пропущенных занятий.

Самостоятельная работа по дисциплине включает следующие виды деятельности:

- работа с лекционным материалом, предусматривающая проработку конспекта лекций и учебной литературы;
- поиск (подбор) и обзор литературы, электронных источников информации по индивидуально заданной проблеме курса, написание доклада, исследовательской работы по заданной проблеме;
- выполнение задания по пропущенной или плохо усвоенной теме;
- самостоятельный поиск информации в Интернете и других источниках;
- выполнение домашней контрольной работы (решение заданий, выполнение упражнений);
- изучение материала, вынесенного на самостоятельную проработку (отдельные темы, параграфы);
- написание рефератов;
- подготовка к практическим занятиям;
- подготовка к зачету.

## **8. УЧЕБНО-МЕТОДИЧЕСКОЕ И ИНФОРМАЦИОННОЕ ОБЕСПЕЧЕНИЕ ДИСЦИПЛИНЫ**

### **8.1 Основная литература:**

1. Ортопедическая стоматология [Электронный ресурс]: учебник / под ред. И. Ю. Лебеденко, Э. С. Каливрадджияна. - М.: ГЭОТАР-Медиа, 2016. - Режим доступа: <http://www.studmedlib.ru/book/ISBN9785970437223.html>- ЭБС «Консультант студента».
2. Ортопедическая стоматология: учебник / под ред. И. Ю. Лебеденко, Э. С. Каливрадджияна. - М.: ГЭОТАР-Медиа, 2012. - 640 с. : ил.
3. Ортопедическая стоматология: учебник / под ред. И. Ю. Лебеденко, Э. С. Каливрадджияна. - М.: ГЭОТАР-Медиа, 2014. - 640 с. : ил.
4. Ортопедическая стоматология: учебник / под ред. И. Ю. Лебеденко, Э. С. Каливрадджияна. - М.: ГЭОТАР-Медиа, 2016. - 640 с. :

### **8.2 Дополнительная литература:**

1. Руководство к практическим занятиям по протезированию зубных рядов (сложному протезированию): учебное пособие / [И.Ю.Лебеденко и др.] : под ред. И.Ю. Лебеденко.-М.: Практическая медицина, 2014.- 408 с.
2. Атлас анатомии человека для стоматологов / Сапин М.Р., Никитюк Д.Б., Литвиненко Л.М. - М.: ГЭОТАР-Медиа, 2013. -600с.: ил. ;
3. Руководство по ортопедической стоматологии (протезирование при полном отсутствии зубов) 3 изд /Ю. Лебеденко, Э. С. Каливрадджияна. - М.: ГЭОТАР-Медиа, 2012  
Стоматология. Нейростоматология. Дисфункции зубочелюстной системы [Электронный ресурс]: учеб. пособие / Л.С. Персин, М.Н. Шаров - М.: ГЭОТАР-Медиа, 2013. - Режим доступа: <http://www.studmedlib.ru/book/ISBN9785970427286.html>- ЭБС «Консультант студента».
4. Атлас анатомии человека для стоматологов [Электронный ресурс] / Сапин М.Р., Никитюк Д.Б., Литвиненко Л.М. - М.: ГЭОТАР-Медиа, 2013. -Режим доступа: <http://www.studmedlib.ru/book/ISBN9785970424896.html>- ЭБС «Консультант студента».
5. Зубопротезная техника [Электронный ресурс] / Арутюнов С.Д., Булгакова Д.М., Гришкина М.Г. Под ред. М.М. Расулова, Т.И. Ибрагимова, И.Ю. Лебеденко - 2-е изд., испр. и



доп. - М.: ГЭОТАР-Медиа, 2013. -Режим доступа: <http://www.studmedlib.ru/book/ISBN9785970424094.html>- ЭБС «Консультант студента».

6. Базовые принципы внутренней фиксации лицевого скелета [Электронный ресурс] / П.Н. Митрошенков [и др.] - М.: ГЭОТАР-Медиа, 2016. -Режим доступа: <http://www.studmedlib.ru/book/ISBN9785970438114.html>- ЭБС «Консультант студента».

### 8.3 Лицензионное программное обеспечение

Windows 7 Код продукта - 00371-ОЕМ-9091475-61602 (коробочная версия)

Windows 7 Код продукта - 00371-ОЕМ9091475-61600 (коробочная версия)

Windows 7 Код продукта - 00371-ОЕМ-9091484-00422 (коробочная версия)

Linux Ubuntu (свободный доступ)

Microsoft Office 2013

Лицензионный ключ ID: cd256150-a898-441f-aas0-9f8f33390e45 PWCXD (коробочная версия)

Microsoft Office 2013

Лицензионный ключ ID: cd256150-a898-441f-aas0-9f8f33390e45 K4PXD (коробочная версия)

Microsoft Office 2013

Лицензионный ключ ID: cd256150-a898-441f-aas0-9f8f33390e45 QPB23(коробочная версия)

Kaspersky Internet Security Лицензионный ключ - 10C5CB0C-3DB4-4ECB-8C4D-F69BFFBD1625 от 06.11.2020 до 08.11.2021

ПО ViPNET Client (дог. №А-Ц-ПД-77/20-12-35 от 03 декабря 2020)

ФИС ФРДО (дог. №А-Ц-ПД-77/20-12-35 от 03 декабря 2020)

СЗИ Secret Net Studio 8 установочный комплект (дог. №А-Ц-ПД-77/20-12-35 от 03 декабря 2020)

«Максимальная защита» СЗИ Secret Net Studio 8 (дог. №А-Ц-ПД-77/20-12-35 от 03 декабря 2020)

### 8.4 Современные профессиональные базы данных и информационные справочные системы

1. Электронная библиотечная система «Консультант Студента» [www.studmedlib.ru](http://www.studmedlib.ru)
2. «Информио» [wuz.informio.ru](http://wuz.informio.ru)- полнотекстовая БД документов федеральных и региональных органов исполнительной власти, регламентирующие деятельность образовательного процесса
3. Научная электронная библиотека [www.elibrary.ru](http://www.elibrary.ru) Полнотекстовая БД научных журналов от ведущих российских академических, университетских, отраслевых и коммерческих издателей.
4. Российская государственная библиотека. - <http://www.rsl.ru>
5. Образовательные ресурсы федерального портала «Российское образование». <http://www.edu.ru>.
7. Medline (PubMed, USA) [Электронный ресурс]. – Режим доступа: <https://www.ncbi.nlm.nih.gov/pubmed>
8. Всемирная организация здравоохранения [Электронный ресурс]. - Режим доступа: <http://who.int/ru/>

### Информационные справочные системы:

1. Справочно-правовая система «Консультант Плюс» - Режим доступа: <http://www.consultant.ru>;
2. Информационно-правовой сервер «Гарант» <http://www.garant.ru/>.

## 9. МАТЕРИАЛЬНО-ТЕХНИЧЕСКОЕ ОБЕСПЕЧЕНИЕ ДИСЦИПЛИНЫ (МОДУЛЯ)

Образовательный процесс обеспечивается специальными помещениями, которые представляют собой аудитории для проведения занятий лекционного типа, занятий

семинарского типа, групповых и индивидуальных консультаций, текущего контроля и промежуточной аттестации, помещения для самостоятельной работы студентов и помещения для хранения и профилактического обслуживания учебного оборудования. Специальные помещения укомплектованы специализированной мебелью и техническими средствами обучения, служащими для представления учебной информации большой аудитории, демонстрационным оборудованием.

Для проведения занятий лекционного типа используются демонстрационные оборудования и учебно-наглядные пособия, обеспечивающие тематические иллюстрации.

Помещение для самостоятельной работы обучающихся оснащено компьютерной техникой, обеспечивающей доступ к сети Интернет и электронной информационно-образовательной среде Дагестанского медицинского стоматологического института.

Материально-техническая база Дагестанского медицинского стоматологического института соответствует действующим противопожарным правилам и нормам, обеспечивает проведение всех видов дисциплинарной и междисциплинарной подготовки, практической и научно-исследовательской работ обучающихся, предусмотренных учебным планом.

Наименование дисциплины (модуля), практик в соответствии с учебным планом	Наименование специальных помещений и помещений для самостоятельной работы	Оснащенность специальных помещений и помещений для самостоятельной работы	Перечень лицензионного программного обеспечения. Реквизиты подтверждающего документа.
Гнатология и функциональная диагностика височного нижнечелюстного сустава	Учебная аудитория для проведения занятий лекционного типа, практических занятий, групповых и индивидуальных консультаций, текущего контроля и промежуточной аттестации  Ауд 203 пл. 42.кв.м г. Махачкала, ул. Азиза Алиева, д. 25 Договор № 1/08-18 от 31.08.2018 г.	Установки стоматологические «GNATUS EQUIPAMENTOS MEDICO-ODONTOLOGICOS» – 2 шт. Мойка с тумбой – 2,5 шт. Полки подвесные, деревянные – 2,5 шт. Шкаф для одежды – 1 шт. Стол письменный, деревянный – 1 шт. Стерилизатор, паровой – 2 шт. Бактерицидный облучатель, устройство открытого типа, которое предназначено для кварцевания (обеззараживания) воздуха и поверхностей в помещении прямыми ультрафиолетовыми лучами бактерицидного эффекта (253,7 нм). – 1шт. Стулья деревянные с металлическим каркасом – 19 шт. Стулья винтовые -4 шт. Тумбочки для материалов, деревянные – 2 шт. Обучающие плакаты – 12 шт.	<u>Windows 7</u> Код продукта - 00371-OEM-9091475-61602 (коробочная версия) <u>Windows 7</u> Код продукта - 00371-OEM9091475-61600 (коробочная версия) <u>Windows 7</u> Код продукта - 00371-OEM-9091484-00422 (коробочная версия) <u>Linux Ubuntu</u> (свободный доступ) <u>Microsoft Office 2013</u> Лицензионный ключ ID: cd256150-a898-441f-aas0-9f8f33390e45 PWCXD (коробочная версия) <u>Microsoft Office 2013</u> Лицензионный ключ ID: cd256150-a898-441f-aas0-9f8f33390e45 K4PXD (коробочная версия) <u>Microsoft Office 2013</u> Лицензионный ключ ID: cd256150-a898-441f-aas0-9f8f33390e45 QPB23(коробочная версия) <u>Kaspersky Internet Security Лицензионный ключ - 10C5CB0C-3DB4-4ECB-8C4D-F69BFFBD1625 от 06.11.2020 до 08.11.2021</u>
	Помещение для самостоятельной работы обучающихся (ауд.301)	<b>Учебная мебель:</b> Столы на металлическом каркасе на 2 посадочных места (4 шт.), стулья (8 шт.). <b>Технические средства обучения:</b>	<u>Windows 7</u> Код продукта - 00371-OEM-9091475-61602 (коробочная версия) <u>Windows 7</u> Код продукта - 00371-OEM9091475-61600 (коробочная версия) <u>Windows 7</u> Код продукта - 00371-OEM-9091484-00422 (коробочная версия) <u>Linux Ubuntu</u> (свободный доступ)

		Компьютерная техника с возможностью подключения к сети «Интернет» и обеспечением доступа в электронную информационно-образовательную среду организации	<p><u>Microsoft Office 2013</u> Лицензионный ключ ID: cd256150-a898-441f-aas0-9f8f33390e45 PWCXD (коробочная версия)</p> <p><u>Microsoft Office 2013</u> Лицензионный ключ ID: cd256150-a898-441f-aas0-9f8f33390e45 K4PXD (коробочная версия)</p> <p><u>Microsoft Office 2013</u> Лицензионный ключ ID: cd256150-a898-441f-aas0-9f8f33390e45 QPB23(коробочная версия)</p> <p><u>Kaspersky Internet Security Лицензионный ключ - 10C5CB0C-3DB4-4ECB-8C4D-F69BFFBD1625 от 06.11.2020 до 08.11.2021</u></p> <p><u>ПО ViPNET Client</u> (дог. №А-Ц-ПД-77/20-12-35 от 03 декабря 2020)</p> <p><u>ФИС ФРДО</u> (дог. №А-Ц-ПД-77/20-12-35 от 03 декабря 2020)</p> <p><u>СЗИ Secret Net Studio 8 установочный комплект</u> (дог. №А-Ц-ПД-77/20-12-35 от 03 декабря 2020) <u>«Максимальная защита» СЗИ Secret Net Studio 8</u> (дог. №А-Ц-ПД-77/20-12-35 от 03 декабря 2020)</p>
Помещение для самостоятельной работы обучающихся (ауд.106)	<p><b>Помещение укомплектовано следующей мебелью:</b> Столы деревянные на металлическом каркасе – 9 шт. Стулья деревянные на металлическом каркасе – 18 шт. Мойка – 1 шт. Печка для обжига керамики – 2 шт. Тример – 1 шт. Вибростолок – 1 шт. Фрезерный станок – 1 шт. Пескоструйный аппарат – 1 шт</p> <p><b>Технические средства обучения:</b> Компьютерная техника с возможностью подключения к сети «Интернет» и обеспечением доступа в электронную информационно-образовательную среду организации</p>		<p><u>Windows 7</u> Код продукта - 00371-ОЕМ-9091475-61602 (коробочная версия)</p> <p><u>Windows 7</u> Код продукта - 00371-ОЕМ9091475-61600 (коробочная версия)</p> <p><u>Windows 7</u> Код продукта - 00371-ОЕМ-9091484-00422 (коробочная версия)</p> <p><u>Linux Ubuntu</u> (свободный доступ)</p> <p><u>Microsoft Office 2013</u> Лицензионный ключ ID: cd256150-a898-441f-aas0-9f8f33390e45 PWCXD (коробочная версия)</p> <p><u>Microsoft Office 2013</u> Лицензионный ключ ID: cd256150-a898-441f-aas0-9f8f33390e45 K4PXD (коробочная версия)</p> <p><u>Microsoft Office 2013</u> Лицензионный ключ ID: cd256150-a898-441f-aas0-9f8f33390e45 QPB23(коробочная версия)</p> <p><u>Kaspersky Internet Security Лицензионный ключ - 10C5CB0C-3DB4-4ECB-8C4D-F69BFFBD1625 от 06.11.2020 до 08.11.2021</u></p> <p><u>ПО ViPNET Client</u> (дог. №А-Ц-ПД-77/20-12-35 от 03 декабря 2020)</p> <p><u>ФИС ФРДО</u> (дог. №А-Ц-ПД-77/20-12-35 от 03 декабря 2020)</p> <p><u>СЗИ Secret Net Studio 8 установочный комплект</u> (дог. №А-Ц-ПД-77/20-12-35 от 03 декабря 2020) <u>«Максимальная защита» СЗИ Secret Net Studio 8</u> (дог. №А-Ц-ПД-77/20-12-35 от 03 декабря 2020)</p>

### **10.ОСОБЕННОСТИ ВЫПОЛНЕНИЯ ЗАДАНИЙ ОБУЧАЮЩИМИСЯ-ИНВАЛИДАМИ И ЛИЦАМИ С ОГРАНИЧЕННЫМИ ВОЗМОЖНОСТЯМИ ЗДОРОВЬЯ (ПРИ НАЛИЧИИ)**

Особые условия обучения и направления работы с инвалидами и лицами с ограниченными возможностями здоровья (далее обучающихся с ограниченными возможностями здоровья) определены на основании:

- Закона РФ от 29.12.2012г. № 273-ФЗ «Об образовании в Российской Федерации»;
- Закона РФ от 24.11.1995г. № 181-ФЗ «О социальной защите инвалидов в Российской Федерации»;

– Приказа Минобрнауки России от 05.04.2017 № 301 «Об утверждении Порядка организации и осуществления образовательной деятельности по образовательным программам высшего образования – программам бакалавриата, программам специалитета, программам магистратуры»;

– методических рекомендаций по организации образовательного процесса для обучения инвалидов и лиц с ограниченными возможностями здоровья в образовательных организациях высшего образования, в том числе оснащённости образовательного процесса (утв. Минобрнауки России 08.04.2014 № АК-44/05вн).

Под специальными условиями для получения образования обучающихся с ограниченными возможностями здоровья понимаются условия обучения, воспитания и развития таких обучающихся, включающие в себя использование адаптированных образовательных программ и методов обучения и воспитания, специальных учебников, учебных пособий и дидактических материалов, специальных технических средств обучения коллективного и индивидуального пользования, предоставление услуг ассистента (помощника), оказывающего обучающимся необходимую техническую помощь, проведение групповых и индивидуальных коррекционных занятий, обеспечение доступа в здания вуза и другие условия, без которых невозможно или затруднено освоение образовательных программ обучающимися с ограниченными возможностями здоровья.

Обучение лиц организовано как инклюзивно, так и в отдельных группах.

Для глухих и слабослышащих, с тяжелыми нарушениями речи: обеспечивается наличие звукоусиливающей аппаратуры коллективного пользования (система информационная для слабослышащих переносная), при необходимости предоставляется звукоусиливающая аппаратура индивидуального пользования;

Перед началом обучения проводятся консультативные занятия, позволяющие обучающимся с ограниченными возможностями адаптироваться к учебному процессу

Для обеспечения доступности образования для инвалидов и лиц с ограниченными возможностями здоровья может применяться адаптированная форма обучения с элементами дистанционного обучения. Целью обучения является предоставление обучающимся возможности освоения образовательных программ непосредственно по месту жительства или временного их пребывания. При обучении, с элементами дистанционного, ведущий преподаватель осуществляет учебно-методическую помощь обучающимся через консультации с использованием средств Интернет-технологий.

## **11.ОЦЕНОЧНЫЕ МАТЕРИАЛЫ ПО ДИСЦИПЛИНЕ**

### **11.1 Описание показателей и критериев оценивания компетенций на различных этапах их формирования, описание шкал оценивания**

На этапе текущего контроля успеваемости и промежуточной аттестации обучающихся по дисциплине показателями оценивания уровня сформированности компетенций являются результаты устных и письменных опросов на практических занятиях, выполнения практических заданий.

#### ***Описание показателей и критериев оценивания компетенций***

Показатели оценивания	Критерии оценивания компетенций	Шкала оценивания
-----------------------	---------------------------------	------------------

Понимание смысла компетенции	Имеет базовые общие знания в рамках диапазона выделенных задач	Минимальный уровень
	Понимает факты, принципы, процессы, общие понятия в пределах области исследования. В большинстве случаев способен выявить достоверные источники информации, обработать, анализировать информацию.	Базовый уровень
	Имеет фактические и теоретические знания в пределах области исследования с пониманием границ применимости	Высокий уровень
Освоение компетенции в рамках изучения дисциплины	Наличие основных умений, требуемых для выполнения простых задач. Способен применять только типичные, наиболее часто встречающиеся приемы по конкретной сформулированной (выделенной) задаче	Минимальный уровень
	Имеет диапазон практических умений, требуемых для решения определенных проблем в области исследования. В большинстве случаев способен выявить достоверные источники информации, обработать, анализировать информацию.	Базовый уровень
	Имеет широкий диапазон практических умений, требуемых для развития творческих решений, абстрагирования проблем. Способен выявлять проблемы и умеет находить способы решения, применяя современные методы и технологии.	Высокий уровень
Способность применять на практике знания, полученные в ходе изучения дисциплины	Способен работать при прямом наблюдении. Способен применять теоретические знания к решению конкретных задач.	Минимальный уровень
	Может взять на себя ответственность за завершение задач в исследовании, приспособливает свое поведение к обстоятельствам в решении проблем. Затрудняется в решении сложных, неординарных проблем, не выделяет типичных ошибок и возможных сложностей при решении той или иной проблемы	Базовый уровень
	Способен контролировать работу, проводить оценку, совершенствовать действия работы. Умеет выбрать эффективный прием решения задач по возникающим проблемам.	Высокий уровень

## 11. 2 Оценочные материалы для проведения текущего контроля

### Вопросы для устного опроса

1. Артикуляция и окклюзия. Виды окклюзии, характеристика передней и боковой окклюзии.
2. Характеристика центральной окклюзии. Прикус, характеристика физиологических видов прикуса.
3. Рентгенологические методы исследования (обзорная, томография, ортопантомография, телерентгенография - принципы, достоинства и недостатки).
4. Жевательная эффективность и методы ее определения (С.Е. Гельман, И.С. Рубинов).
5. Анатомическое строение зубов, их отличительные признаки.

6. Толщина твердых тканей зубов и зоны безопасности.
7. Понятие о пародонте, периодонте. Функции периодонта.
8. Зубные ряды, форма на верхней и нижней челюстях. Факторы устойчивости зубов.
9. Базальная, альвеолярная, зубная дуги, их соотношение при ортогнатическом прикусе.
10. Оклюзионные кривые.

#### *Критерии и шкала оценивания устного опроса*

Оценка за ответ	Критерии
Отлично	<p>выставляется обучающемуся, если:</p> <ul style="list-style-type: none"> <li>- теоретическое содержание курса освоено полностью, без пробелов;</li> <li>- исчерпывающее, последовательно, четко и логически излагает теоретический материал;</li> <li>- свободно справляется с решением задач,</li> <li>- использует в ответе дополнительный материал;</li> <li>- все задания, предусмотренные учебной программой выполнены;</li> <li>- анализирует полученные результаты;</li> <li>- проявляет самостоятельность при трактовке и обосновании выводов</li> </ul>
Хорошо	<p>выставляется обучающемуся, если:</p> <ul style="list-style-type: none"> <li>- теоретическое содержание курса освоено полностью;</li> <li>- необходимые практические компетенции в основном сформированы;</li> <li>- все предусмотренные программой обучения практические задания выполнены, но в них имеются ошибки и неточности;</li> <li>- при ответе на поставленный вопрос обучающийся не отвечает аргументировано и полно.</li> <li>- знает твердо лекционный материал, грамотно и по существу отвечает на основные понятия.</li> </ul>
Удовлетворительно	<p>выставляет обучающемуся, если:</p> <ul style="list-style-type: none"> <li>- теоретическое содержание курса освоено частично, но проблемы не носят существенного характера;</li> <li>- большинство предусмотренных учебной программой заданий выполнено, но допускаются неточности в определении формулировки;</li> <li>- наблюдается нарушение логической последовательности.</li> </ul>
Неудовлетворительно	<p>выставляет обучающемуся, если:</p> <ul style="list-style-type: none"> <li>- не знает значительной части программного материала;</li> <li>- допускает существенные ошибки;</li> <li>- так же не сформированы практические компетенции;</li> <li>- отказ от ответа или отсутствие ответа.</li> </ul>

#### **Тематика рефератов**

1. Современные методы аппаратной функциональной диагностики окклюзии.
2. Современные методы функциональной диагностики жевательной мускулатуры.
3. Определение центральной окклюзии и центрального соотношения челюстей.
4. Современные методы диагностики функционального состояния пародонта.
5. Функциональная диагностика окклюзии при планировании избирательного пришлифовывания зубов.
6. Диагностика окклюзии при заболеваниях височно-нижнечелюстного сустава.
7. Лучевая диагностика состояния височно-нижнечелюстного сустава.
8. Функциональная патология при частичной вторичной адентии.
9. Клиническое применение индивидуально настраиваемого артикулятора.
10. Принципы моделировки жевательных бугров искусственных зубов.
11. Шинирование зубов при ортопедическом лечении заболеваний пародонта.

12. Гнатологические принципы при ортопедическом лечении частичных дефектов коронковой части зуба.
13. Особенности ортопедического лечения пациентов с парафункциями.
14. Морфофункциональные изменения зубного ряда после удаления зуба.
15. Зубной протез и функция жевания.
16. Ортопедическое лечение частичной вторичной адентии, осложненной глубоким резцовым перекрытием.
17. Ортопедическое лечение частичной вторичной адентии осложненной дистальным смещением нижней челюсти.
18. Влияние окклюзии на состояние височно-нижнечелюстного сустава.
19. Высота нижнего отдела лица и причины ее снижения.
20. Особенности ортопедического лечения при снижении высоты нижнего отдела лица.

### ***Критерии оценивания выполнения реферата***

Оценка	Критерии
Отлично	полностью раскрыта тема реферата; указаны точные названия и определения; правильно сформулированы понятия и категории; проанализированы и сделаны собственные выводы по выбранной теме; использовалась дополнительная литература и иные материалы и др.;
Хорошо	недостаточно полное, раскрытие темы; несущественные ошибки в определении понятий и категорий и т. п., кардинально не меняющих суть изложения; использование устаревшей литературы и других источников;
Удовлетворительно	реферат отражает общее направление изложения лекционного материала и материала современных учебников; наличие достаточного количества несущественных или одной-двух существенных ошибок в определении понятий и категорий и т. п.; использование устаревшей литературы и других источников; неспособность осветить проблематику дисциплины и др.;
Неудовлетворительно	тема реферата не раскрыта; большое количество существенных ошибок; отсутствие умений и навыков, обозначенных выше в качестве критериев выставления положительных оценок и др.

## **11.2 Оценочные материалы для проведения промежуточной аттестации**

### **Вопросы для подготовки к зачету.**

1. Методы обследования больного в клинике ортопедической стоматологии. Схема истории болезни.
2. Внешний осмотр. Последовательность осмотра полости рта.
3. Статические методы исследования (Н.И. Агапов, И.М. Оксман).
4. Одонтопародонтограмма В.Ю. Курляндского.
5. Гнатодинамометрия. Данные Габера, Д.П. Конюшко.
6. Функционально-графические методы исследования (мастикациография, электромиография, миотонометрия и др.)
7. Диагноз и его составные части.
8. Возрастные особенности строения зубочелюстной системы человека.
9. Органы и ткани, составляющие челюстно-лицевую систему человека.
10. Анатомо-функциональная характеристика верхней и нижней челюсти.
11. Анатомические особенности строения верхней и нижней челюстей.
12. Характеристика слизистой оболочки полости рта и ее значение для протезирования.
13. Анатомо-функциональная характеристика мимических и жевательных мышц, височно-нижнечелюстного сустава.

14. Характеристика ортогнатического прикуса.
15. Характеристика вертикальных и сагиттальных движений нижней челюсти.
16. Биомеханика движений нижней челюсти в трансверзальном направлении. Понятие о рабочей и балансирующей сторонах.
17. Влияние жевание на секреторную и двигательную функцию желудочно-кишечного тракта.
18. Циклы жевательных движений по Гизи.
19. Жевательная сила, жевательное давление, абсолютная сила жевательных мышц.
20. Виды протезирования (непосредственное, ближайшее, отдаленное).
21. Классификация зубных протезов и аппаратов, применяемых в ортопедической стоматологии.
22. Характеристика функционирующей и нефункционирующей группы зубов.
23. Функциональная перегрузка, этиология, клиника. Травматическая окклюзия.
24. Диссоциация зубочелюстной системы (функциональный центр, травматический узел, атрофический блок).
25. Функциональная патология по В.Ю. Курляндскому (состояние компенсации, субкомпенсации, декомпенсации).
26. Механизм перемещения зубов, теория Годона, А.Я. Катца, Шредера, В.Ю. Курляндского и др.)

#### ***Критерии оценивания на зачете***

Шкала оценивания	Показатели
Зачтено	<p>Достаточный объем знаний в рамках изучения дисциплины</p> <p>В ответе используется научная терминология.</p> <p>Стилистическое и логическое изложение ответа на вопрос правильное</p> <p>Умеет делать выводы без существенных ошибок</p> <p>Владеет инструментарием изучаемой дисциплины, умеет его использовать в решении стандартных (типовых) задач.</p> <p>Ориентируется в основных теориях, концепциях и направлениях по изучаемой дисциплине.</p> <p>Активен на практических (лабораторных) занятиях, допустимый уровень культуры исполнения заданий.</p>
Не зачтено	<p>Не достаточно полный объем знаний в рамках изучения дисциплины</p> <p>В ответе не используется научная терминология.</p> <p>Изложение ответа на вопрос с существенными стилистическими и логическими ошибками.</p> <p>Не умеет делать выводы по результатам изучения дисциплины</p> <p>Слабое владение инструментарием изучаемой дисциплины, не компетентность в решении стандартных (типовых) задач.</p> <p>Не умеет ориентироваться в основных теориях, концепциях и направлениях по изучаемой дисциплине.</p> <p>Пассивность на практических (лабораторных) занятиях, низкий уровень культуры исполнения заданий.</p> <p>Не сформированы компетенции, умения и навыки.</p> <p>Отказ от ответа или отсутствие ответа.</p>

#### **Ситуационные задачи**

##### **Задача 1.**



Пациент предъявляет жалобы на 'застревание' пищи между 36, 37 зубами и боль. На 37 зубе имеется пломба из композита замещающая дефект коронковой части зуба (2 класс по Блэку), причём пломбу заменяли два раза из-за вышеперечисленных жалоб. При постановке пломб использовались современные матрицы и расклинивание, однако низкая клиническая коронка зуба приводила к неэффективности межзубного контактного пункта. Какая тактика лечения показана в данном случае?

Вопросы:

1. Какую функцию выполняет межзубный контактный пункт?
2. К каким осложнениям приводит неэффективность межзубного контактного пункта?
3. При замене пломбы на новую, в этой клинической ситуации, какому пломбирочному материалу лучше отдать предпочтение?
4. Какие виды зубных протезов показаны в этой клинической ситуации?
5. Какие дополнительные методы обследования необходимо провести при такой клинической ситуации?

### **Задача 2.**

Пациент К. возраст 43 года концевые дефекты на нижней челюсти в области жевательной группы зубов, на верхней челюсти отсутствуют зубы 25, 26, 27, 17 18. Высота нижнего отдела лица снижена, выраженные носогубные складки.

Вопросы:

1. предложите план лечения данного пациента с учетом высокой эстетики?
2. какие дополнительные методы обследования могут понадобиться при постановке диагноза и выборе плана лечения?
3. какие виды замковых креплений вы предпочли бы в данной ситуации на верхней челюсти?
4. Необходимо ли проводить профилактические осмотры данного пациента после его реабилитации?
5. какие сроки проведения профилактических осмотров в данной ситуации?

### **Задача 3**

Генерализованная патологическая повышенная стираемость твёрдых тканей зубов (2-ой степени) у больного 48 лет, горизонтальная форма, осложненная снижением высоты нижнего отдела лица. Изменений со стороны височно-нижнечелюстных суставов не выявлено.

Вопросы:

1. Какова главная цель ортопедического лечения больного?
2. Допускается ли одноэтапное ортопедическое лечение с восстановлением анатомической формы всех зубов искусственными коронками?
3. Какая тактика ортопедического лечения должна быть применена при данной клинической ситуации?
4. Каким ортопедическим конструкциям следует отдавать предпочтение?
5. Показано ли использование штампованных металлических зубных коронок при ортопедическом лечении данного больного?

### **Задача 4**

Генерализованная патологическая стираемость твёрдых тканей зубов (3 степени), горизонтальная форма, осложнённая снижением высоты нижнего отдела лица.

Вопросы:

1. Каков алгоритм диагностики в данной клинической ситуации?
2. Какой уровень поражения твердых тканей коронки имеет место при 3-ей степени патологической стираемости зубов?
3. Какова основная цель терапевтического лечения в данной клинической ситуации?

4. Достаточно ли проведение одноэтапного ортопедического лечения с восстановлением высоты зубов штифтово-культевыми конструкциями, а анатомической формы всех зубов искусственными коронками?

5. Какая тактика ортопедического лечения может быть применена при данной клинической ситуации?

#### **Задача 5.**

При полном отсутствии зубов на верхнюю и нижнюю челюсти были изготовлены съёмные пластиночные протезы. Больной предъявляет жалобы, что при разговоре и еде отмечается "стук" зубов, к вечеру появляется чувство тяжести, утомление жевательных мышц. Какую допущенную ошибку при проведении ортопедического лечения можно предположить.

Вопросы:

Завышена высота нижнего отдела лица на этапе определения и фиксации центрального соотношения?

Врачом был фиксирован сагиттальный сдвиг нижней челюсти?

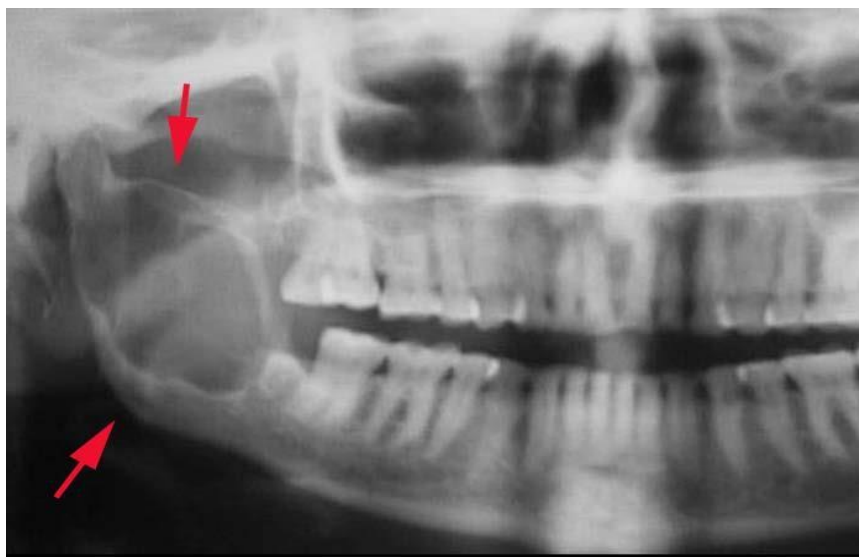
Произошло утолщение базиса при паковке пластмассы в кювету?

Пациент страдает бруксизмом?

Недостаточно корректно проведена припасовка пластиночных протезов?

#### **Задача 6.**

Указать методику исследования. Распознать патологический процесс, определить его локализацию.



#### **Задача 7.**

Указать методику исследования. Распознать патологический процесс, определить его локализацию.



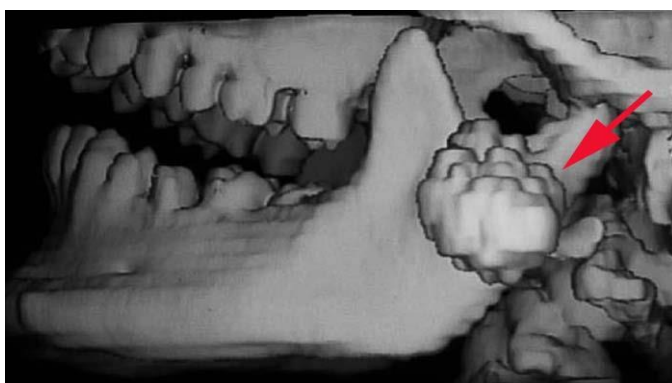
**Задача 8.**

Указать методику исследования. Распознать патологический процесс, определить его локализацию.



**Задача 9.**

Указать методику исследования. Распознать патологический процесс, определить его локализацию.



**Задача 10.**

Указать методику, охарактеризовать патологический процесс и его локализацию.





